



COMUNE DI VILLACHIARA

PROVINCIA DI BRESCIA

Verbale di Deliberazione del Consiglio Comunale

Sessione straordinaria – Seduta pubblica di prima convocazione

NR. 35 DEL 30/11/2022

OGGETTO: APPROVAZIONE REGOLAMENTO COMUNALE PER IL CORRETTO UTILIZZO DEI FITOFARMACI

L'anno duemilaventidue addì trenta del mese di Novembre, alle ore 20:30, presso la sala consigliare, per decisione del Sindaco e previo adempimento delle altre formalità di legge, è stato convocato il Consiglio Comunale.

Eseguito l'appello risultano:

Componente	Presente	Assente
BONFIGLIO MARIA LAURA		SI
BERTOLETTI ELVIO	SI	
MIGLIORATI RICCARDO	SI	
RICCARDI ARCANGELO	SI	
FRANCHI ANNA	SI	
BERTOLETTI DAVID		SI

Componente	Presente	Assente
PALOSCHI ANGELO	SI	
FAVALLI SANTO BATTISTA	SI	
PALOSCHI DANIELE	SI	
COLLA ANDREA	SI	
PALETTI MATTEO	SI	

Numero totale **PRESENTI: 9 – ASSENTI: 2**

Partecipa alla seduta Il Segretario Comunale Dott. Silvio Masullo, Segretario Generale del Comune.

Il sig. Elvio Bertoletti, nella sua qualità di ViceSindaco, assume la presidenza e, constatato legale il numero degli intervenuti, dichiara aperta la seduta e invita il Consiglio a deliberare sull'oggetto sopraindicato.

IL CONSIGLIO COMUNALE

Illustra il ViceSindaco Bertoletti Elvio

PREMESSO CHE:

- con Direttiva n. 128 del 21 ottobre 2009, il Parlamento Europeo ha istituito un quadro per realizzare un uso sostenibile dei prodotti fitosanitari riducendone i rischi e gli impatti sulla salute umana e sull'ambiente e promuovendo l'uso della difesa integrata e di approcci o tecniche innovative, quali le alternative non chimiche ai prodotti fitosanitari;
- la Direttiva 2009/128/CE è stata recepita con D.lgs. del 14 agosto 2012 n.150;
- con successivo Decreto Interministeriale del 22 gennaio 2014 è stato adottato il Piano di Azione Nazionale (PAN) per l'uso sostenibile dei prodotti fitosanitari;

DATO ATTO:

- che il PAN è entrato in vigore il 13 febbraio 2014 definendo: gli obiettivi, le misure, le modalità e i tempi per la riduzione dei rischi e degli impatti dell'utilizzo dei prodotti fitosanitari sulla salute umana e sull'ambiente. Tra le misure previste dal piano vi sono soluzioni migliorative per ridurre l'impatto dei prodotti fitosanitari anche in aree extra agricole frequentate dalla popolazione o da gruppi vulnerabili, quali parchi e giardini pubblici, campi sportivi, aree ricreative, cortili e aree verdi all'interno con plessi scolastici, parchi gioco per bambini, superfici in prossimità di strutture sanitarie;
- che gli obiettivi del Piano riguardano i seguenti settori: la protezione degli utilizzatori dei prodotti fitosanitari e della popolazione interessata, la tutela dei consumatori, la salvaguardia dell'ambiente acquatico e delle acque potabili, la conservazione della biodiversità e degli ecosistemi;
- il rapporto Nazionale sui pesticidi nelle acque n. 208 del 2014 pubblicato dall'Istituto superiore per la Protezione e la Ricerca Ambientale (ISPRA) evidenzia come nelle acque superficiali e sotterranee siano ancora presenti residui di prodotti fitosanitari non più in commercio da anni; nell'analisi della tendenza alla contaminazione si evidenzia che : *“le dinamiche idrogeologiche, infatti, quelle delle acque sotterranee in particolare, sono lente e solo una programmazione di lungo periodo e interventi di mitigazione tempestivi possono garantire il buono stato di tali risorse”*;

RICHIAMATA la determinazione n. 169 del 14-07-2022 *“Piano Comunale per l'utilizzo di prodotti fitosanitari anno 2022 CIG Z453712D51”* con la quale è stato dato l'incarico allo studio tecnico agrario Chiminelli P.A. Angelo via Bulgherini 6 25020 Flero (BS) P.IVA 03380320170 C.F. CHMNG64S27B157M per la redazione del regolamento comunale per il corretto utilizzo dei fitofarmaci nel territorio comunale;

VISTO che in data 03-09-2022 al prot. 3691 del Comune di Villachiarà è stato consegnato del regolamento in questione da parte del tecnico agrario incaricato;

RILEVATO che il regolamento comunale per il corretto utilizzo dei fitofarmaci è composto da 20 articoli e dall'allegato A) relativo all'individuazione e classificazione delle aree da mantenere con prodotti fitosanitari;

ACQUISITO ai sensi dell'articolo 49 del D.lgs. 18 agosto 2000 n. 267 e ss.mm.ii, sulla presente proposta di deliberazione il parere favorevole di regolarità tecnica;

RICHIAMATA la nuova normativa di settore:

- D.lgs n. 150-2012;

- PAN entrato in vigore il 13 febbraio 2014;
- Il D.lgs. n. 267 del 18-08-2000 art. 42, co.2, lett.a);
- Il D.lgs n. 33/2013 e ss.mm.ed ii. – art. 12

Udito l'intervento del Consigliere Paloschi Daniele;

Con voti favorevoli unanimi resi per alzata di mano dai n° 9 consiglieri presenti e votanti;

DELIBERA

- 1) DI DARE ATTO che la premessa narrativa costituisce parte integrante e sostanziale del presente atto;
- 2) DI APPROVARE il “Regolamento comunale sull'uso dei prodotti fitosanitari” allegato alla presente deliberazione, per costituirne parte integrante e sostanziale che si compone di 20 articoli e dall'allegato A) relativo all'individuazione e classificazione delle aree da mantenere con prodotti fitosanitari;
- 3) DI DARE ATTO che il regolamento sarà pubblicato all'albo Pretorio on line, unitamente alla delibera di approvazione ed entrerà in vigore decorsi 30 giorni dalla pubblicazione;
- 4) DI DICHIARARE la presente deliberazione immediatamente eseguibile ai sensi dell'art. 134 del D.lgs. 267-2000 dando atto che la separata votazione è stata unanime espressa per alzata di mano dai n° 9 consiglieri presenti e votanti;

Il presente verbale viene letto e sottoscritto come segue

IL VICE SINDACO
Elvio Bertoletti



IL SEGRETARIO COMUNALE
Dott. Silvio Masullo



COMUNE DI VILLACHIARA

PROVINCIA DI BRESCIA

PROPOSTA DI CONSIGLIO DEL 18/11/2022

PARERE EX ART. 49 D.LGS. 18 AGOSTO 2000, N.267, PROPOSTA DELIBERAZIONE
RIGUARDANTE: APPROVAZIONE REGOLAMENTO COMUNALE PER IL CORRETTO
UTILIZZO DEI FITOFARMACI

Il sottoscritto, responsabile del Servizio Area Pianificazione e Gestione del Territorio -
Vigilanza - Commercio, formula il proprio parere favorevole in ordine alla regolarità tecnica
del presente provvedimento.

Villachiarà, 21/11/2022

Eventuali note e prescrizioni:

IL RESPONSABILE DELL'AREA
Elvio Bertolletti / INFOCERT SPA



COMUNE DI VILLACHIARA

PROVINCIA DI BRESCIA

CERTIFICATO DI PUBBLICAZIONE

Delibera di Consiglio N° 35 del 30/11/2022, avente ad oggetto APPROVAZIONE REGOLAMENTO COMUNALE PER IL CORRETTO UTILIZZO DEI FITOFARMACI, viene pubblicata all'albo pretorio on-line di questo ente, ai sensi art. 124 T.U.E.L., ove rimarrà esposta per 15 giorni consecutivi.

Lì, 07/12/2022

IL SEGRETARIO COMUNALE
Silvio Masullo / INFOCERT SPA

COMUNE DI VILLACHIARA

PROVINCIA DI BRESCIA



REGOLAMENTO COMUNALE PER IL CORRETTO UTILIZZO DEI FITOFARMACI

*In applicazione del Piano di Azione Nazionale (P.A.N.) per l'uso sostenibile dei prodotti
fitosanitari*

*Dir. 2009/128/CE
D.M. 22 gennaio 2014
D.Lgs.150/2012
D.G.R. 29/12/2021 – n. XI/5836*

STUDIO TECNICO AGRARIO CHIMINELLI P.A. ANGELO

L'art. 191 del Trattato sul funzionamento dell'Unione europea (UE – 2012/C326) ha indicato, al comma 1, la protezione della salute umana fra gli obiettivi della politica comunitaria in materia ambientale ed introdotto, al comma 2, il principio di precauzione, il quale dispone che "La politica della Comunità" in materia ambientale mira a un elevato livello di tutela, tenendo conto della diversità delle situazioni nelle varie regioni della Comunità. Essa è fondata sui principi della precauzione e dell'azione preventiva, sul principio della correzione, in via prioritaria alla fonte, dei danni causati all'ambiente, nonché sul principio: "*chi inquina paga*".

Con la direttiva CE n. 128 del 21 ottobre 2009, recepita nell'ordinamento nazionale con il D.lgs. n.150 del 14 agosto 2012, il Parlamento europeo ha istituito un quadro per realizzare un uso sostenibile dei prodotti fitosanitari riducendone i rischi e gli impatti sulla salute umana e sull'ambiente e promuovendo l'uso della difesa integrata e di approcci o tecniche innovative, quali le alternative non chimiche ai prodotti fitosanitari. In più all'art. 2, comma 3, recita: "*Le disposizioni della presente direttiva non possono impedire agli Stati membri di applicare il principio di precauzione ai fini della limitazione o del divieto di utilizzo di pesticidi in circostanze o aree specifiche.*"

Per il raggiungimento degli obiettivi di cui al punto precedente, la direttiva n. 128 impone (art. 14) di adottare tutte le necessarie misure appropriate per incentivare una difesa fitosanitaria a basso apporto di pesticidi, privilegiando ogni qualvolta possibile i metodi non chimici, questo affinché gli utilizzatori professionali di pesticidi adottino le pratiche o i prodotti che presentano il minor rischio per la salute umana e l'ambiente tra tutti quelli disponibili per lo stesso scopo. La difesa fitosanitaria a basso apporto di pesticidi include sia la difesa integrata (obbligatoria dal 1° gennaio 2014) sia l'agricoltura biologica a norma del regolamento (CE) n. 834/2007 del Consiglio, del 28 giugno 2007, relativo al metodo di produzione biologico di prodotti agricoli.

Con Decreto Interministeriale del 22/01/2014 è stato adottato il Piano di Azione Nazionale (PAN) per l'uso sostenibile dei prodotti fitosanitari, in attuazione della Direttiva 2009/128/CE, che individua politiche e azioni volte a:

- a) *assicurare lo sviluppo e la promozione di metodi di produzione agricola a basso apporto di prodotti fitosanitari;*
- b) *realizzare un uso sostenibile dei prodotti fitosanitari riducendone i rischi e gli impatti sulla salute umana e sull'ambiente;*
- c) *promuovere l'uso della difesa integrata ed approcci o tecniche alternativi, quali il metodo dell'agricoltura biologica e le alternative non chimiche ai prodotti fitosanitari".*

Le Amministrazioni comunali - sulla base dei documenti proposti - potranno disporre eventualmente, nell'ambito della rispettiva autonomia e potestà, l'osservanza di più specifiche e precise modalità di utilizzo dei prodotti fitosanitari, in relazione a particolari esigenze locali connesse alla tutela del territorio e della salute umana.

Il "Rapporto Nazionale sui Pesticidi nelle acque" n. 208 del 2014 pubblicato dall'Istituto Superiore per la Protezione e la Ricerca Ambientale (ISPRA) evidenzia come nelle acque superficiali e sotterranee siano ancora presenti residui di prodotti fitosanitari non più in commercio da anni; nella sua analisi della tendenza della contaminazione si evidenzia che: "*Le dinamiche idrologiche, infatti, quella delle acque sotterranee in particolare, sono lente e solo una programmazione di lungo periodo e interventi di mitigazione tempestivi possono garantire il buono stato di tali risorse*".

Ed inoltre: "*Esistono lacune conoscitive riguardo agli effetti di miscele chimiche e, conseguentemente, risulta difficile realizzare una corretta valutazione tossicologica in caso di esposizione contemporanea a diverse sostanze [Backhaus, 2010]. Gli studi dimostrano che la tossicità di una miscela è sempre più alta di quella del componente più tossico presente [Kortenkamp et al., 2009].*"

Via Bulgherini 6 - 25020 FLERO BS
Telefono e fax 030.2563174 – e-mail angelo.chiminelli@virgilio.it
Partita IVA 0338032170 - C.F. CHM NGL 64S27 B157M

INDICE

Art. 1 – Utilizzo e campo di applicazione dei prodotti fitosanitari.....	4
Art. 2 – Definizioni	5
Art. 3 – Competenze e obblighi nella difesa fitosanitaria.....	8
Art. 4 – Utilizzo dei prodotti fitosanitari nelle aree agricole ed extra agricole.....	9
Art. 5 – Individuazione delle aree comunali frequentate dalla popolazione o da gruppi vulnerabili	11
Art. 6 – Gestione prodotti fitosanitari	11
Art. 7 – Manipolazione, diluizione e miscelazione dei prodotti fitosanitari prima dell'applicazione	11
Art. 8 – Misure per la riduzione dell'uso o dei rischi derivanti dall'utilizzo dei prodotti fitosanitari	12
Art. 9 – Misure per la riduzione dell'uso o dei rischi derivanti dall'utilizzo dei prodotti fitosanitari nelle aree frequentate dalla popolazione o da gruppi vulnerabili	13
Art. 10 – Misure per la riduzione dell'uso o dei rischi derivanti dall'utilizzo dei prodotti fitosanitari ad azione fungicida, insetticida o acaricida nelle aree frequentate dalla popolazione o da gruppi vulnerabili	14
Art. 11 – Misure per la riduzione dell'uso o dei rischi derivanti dall'utilizzo dei prodotti fitosanitari ad azione erbicida in ambiente urbano sensibile nelle aree frequentate dalla popolazione o da gruppi vulnerabili	14
Art. 12 – Prescrizioni minime per i trattamenti fitosanitari nelle aree agricole ed extra agricole adiacenti alle aree frequentate dalla popolazione o da gruppi vulnerabili.....	15
Art. 13 – Comunicazioni relative ai trattamenti con prodotti fitosanitari nelle aree frequentate dalla popolazione o gruppi vulnerabili	16
Art. 14 – Gestione rimanenze prodotti fitosanitari	16
Art. 15 – Sanzioni	17
Art. 16 – Accertamento delle sanzioni.....	17
Art. 17 – Rimessa in pristino ed esecuzione d'ufficio.....	17
Art. 18 – Rimessa in pristino ed esecuzione d'ufficio.....	18
Art. 19 – Entrata in vigore	18
Art. 20 – Riferimenti normativi	20

Art. 1 – Utilizzo e campo di applicazione dei prodotti fitosanitari

1. Fermo restando il rispetto della normativa comunitaria, nazionale e regionale in materia di utilizzo dei prodotti fitosanitari e le prescrizioni riportate in etichetta da ciascun prodotto fitosanitario, chiunque impieghi i prodotti fitosanitari, per scopi produttivi e non, è tenuto a porre ogni precauzione per assicurare la pubblica e la propria incolumità, evitare la contaminazione delle aree pubbliche e private, danni agli animali e alle risorse ambientali.
2. Il presente regolamento si applica integralmente nel territorio comunale.
3. Il Regolamento si prefigge l'obiettivo di conciliare la difesa fitosanitaria, con le esigenze di tutela della salute pubblica, di protezione della popolazione esposta al rischio di contaminazione da prodotti fitosanitari e di salvaguardare l'ambiente e le sue risorse.
4. Il riferimento normativo principale del presente Regolamento è rappresentato dal Piano di Azione Nazionale per l'uso sostenibile dei prodotti fitosanitari (PAN), di cui al Decreto ministeriale 22 gennaio 2014 e dal D. Lgs. 150 14.08.2012 (di cui alla direttiva CEE 128/2009).
5. Il Regolamento si prefigge la riduzione delle quantità impiegate dei prodotti fitosanitari nell'ambito dell'intero territorio comunale ed in particolare nelle aree frequentate dalla popolazione o da gruppi vulnerabili.
6. L'Amministrazione comunale renderà pubblici sul proprio sito web i prodotti fitosanitari utilizzati direttamente, eventualmente integrati dalle informazioni dei soggetti terzi gestori delle aree frequentate dalla popolazione o da gruppi vulnerabili. Adeguate informazioni sui trattamenti effettuati relativamente alle singole annualità, verranno pubblicate sul sito web dell'Amministrazione trasparente comunale.
7. Non rientrano nell'ambito di applicazione del presente Regolamento gli interventi eseguiti dall'Autorità sanitaria finalizzati alla tutela della salute pubblica, quali disinfezione, derattizzazione e simili.
8. L'Amministrazione comunale, ove lo ritenga necessario, può avvalersi di un consulente abilitato in materia di uso sostenibile dei prodotti fitosanitari e sui metodi di difesa alternativi ai sensi dell'art. 3, del D. Lgs n.150/2012

Art. 2 – Definizioni

Ai fini del presente Regolamento si intende per:

1. **Gruppo vulnerabile:** le persone che necessitano di un'attenzione particolare nel quadro della valutazione degli effetti acuti o cronici dei prodotti fitosanitari sulla salute. Tale categoria comprende le donne incinte e in allattamento, i nascituri, i neonati e i bambini, i lavoratori e i residenti fortemente esposti ai prodotti fitosanitari nel lungo periodo (REG. CE 1107/2009).
2. **Ambiente urbano:** ai fini del presente Regolamento si identifica con l'insieme delle aree edificate con continuità avente carattere urbano per la presenza di tessuti edilizi, manufatti, strade, infrastrutture, servizi, esercizi pubblici, dotazioni ed opere di urbanizzazione primaria e secondaria. Ricomprende gli insediamenti a destinazione residenziale, industriale, artigianale, commerciale, direzionale e a servizi, solitamente individuati negli strumenti urbanistici generali come zone territoriali omogenee diverse dalle zone agricole "E" e assimilabili.
3. **Ambiente urbano sensibile:** ai fini del presente Regolamento si identifica con l'insieme delle strutture e delle aree verdi frequentate da minori all'interno del centro abitato.
4. **Zone (Aree) agricole:** i territori non urbanizzati destinati esclusivamente all'esercizio delle attività dirette alla coltivazione dei fondi, alla silvicoltura, all'allevamento del bestiame ed alle altre attività produttive connesse, ivi compreso l'agriturismo e l'agricoltura sociale (es. orti urbani).
5. **Zone (Aree) extra agricole:** tutti gli ambiti territoriali non destinati a coltivazione, quali le pertinenze a piazzali e a tratte ferroviarie, le autostazioni, i porti, gli interporti e gli aeroporti, gli spazi per la distribuzione di carburanti, i viali, i bordi stradali, le alberature stradali ed autostradali, i parchi, i giardini, i campi sportivi e gli spazi ludici di pubblica frequentazione, le golene e le sponde di canali, di fiumi, di laghi, di corpi idrici in generale, i siti produttivi, commerciali e turistico-ricettivi, gli spazi pubblici e privati ad uso pubblico (ad esempio esercizi pubblici con aree verdi a disposizione della clientela), i cimiteri e le zone di interesse archeologico
6. **Verde urbano:** qualunque ne sia la specifica utilizzazione o la particolare attrezzatura, rappresenta una dotazione obbligatoria (cd. "standard") prevista dal D.M. n. 1444/1968 e dalle leggi urbanistiche regionali, ed è solitamente individuato negli strumenti urbanistici generali come zona territoriale omogenea destinata a servizi di tipo "F" o assimilabile.
7. **Aree:**
 - a. **Aree di tutela assoluta:** le aree immediatamente circostanti le captazioni o derivazioni delle acque destinate al consumo umano: esse, in caso di acque sotterranee e, ove possibile, per le acque superficiali, devono avere un'estensione di almeno dieci metri di raggio dal punto di captazione, devono essere adeguatamente protette, e devono essere adibite esclusivamente a opere di captazione o presa e ad infrastrutture di servizio (D.lgs n. 152/2006 art. 94).
 - b. **Aree di rispetto:** le porzioni di territorio circostanti le zone di tutela assoluta, da sottoporre a vincoli e destinazioni d'uso, tali da tutelare qualitativamente e quantitativamente la risorsa idrica. (D.lgs n. 152/2006, art. 94).

c. **Aree frequentate dalla popolazione o da gruppi vulnerabili:** l'insieme di tutte le aree verdi pubbliche o private, collocate in ambiente urbano o extraurbano, destinate alla fruizione o all'utilizzo da parte della collettività. Ai fini dell'applicazione del presente Regolamento, devono in ogni caso essere considerate tutte le aree verdi ad uso pubblico e quelle private aperte al pubblico, nonché quelle frequentate da gruppi vulnerabili, indipendentemente dalla specifica destinazione ed utilizzazione. Sono pertanto da ricomprendersi, a titolo meramente esemplificativo e non esaustivo, le aree a verde "primario" e "secondario" - quali parchi gioco per bambini, giardini, parchi di quartiere, parchi urbani, parchi territoriali, boschi urbani, campi sportivi, aree ricreative, orti urbani, il verde ornamentale o ambientale (alberature stradali, aiuole, ecc.), i cortili e le aree verdi all'interno e confinanti con plessi scolastici, il verde pubblico posto a protezione della viabilità e dei servizi, le aree verdi in prossimità di strutture sanitarie, le zone di interesse storico-artistico, paesaggistico e le loro pertinenze, le aree cimiteriali e le loro aree di servizio, il verde di rispetto di attrezzature ed impianti. Alcune tipologie rientrano anche nel novero delle cd. "aree extra agricole".

d. **Aree di protezione (aree che devono essere protette):** tutte quelle zone confinanti con le aree oggetto di trattamento con PF che devono essere preservate dalla contaminazione, ossia a titolo esemplificativo corsi d'acqua, strade di proprietà pubblica o di pubblico passaggio e aree ed edifici pubblici e/o privati.

8. **Fasce di rispetto:** le aree nelle quali, per motivi di sicurezza o per fini pubblici, gli interventi con PF non sono consentiti, o sono regolamentati al fine di non arrecare pregiudizio al bene che la norma locale, regionale o nazionale intende tutelare.
9. **Deriva:** fenomeno in base al quale la miscela antiparassitaria o erbicida, a causa del vento o di errate modalità di distribuzione, fuoriesce dall'area irrorata oltrepassando i confini e raggiungendo colture, non oggetto di bersaglio, oltreché abitazioni adiacenti all'appezzamento trattato, o comunque zone esterne.
10. **Prodotto fitosanitario (PF):** come definito dall'art. 2 comma 1 del Reg. CE 1107/2009, il prodotto – nella forma in cui è fornito all'utilizzatore- contenente sostanze attive, antidoti agronomici o sinergizzanti destinati a:
 - a) proteggere i vegetali o i prodotti vegetali da tutti gli organismi nocivi o a prevenire gli effetti di quest'ultimi, escluso i prodotti utilizzati principalmente per motivi di igiene ;
 - b) favorire o regolare i processi vitali dei vegetali, con esclusione di quelli specificatamente nutrizionali per i quali sono deputati i fertilizzanti;
 - c) conservare i prodotti vegetali con esclusione dei conservanti disciplinati da particolari disposizioni;
 - d) controllare la flora infestante indesiderata o dannosa e eliminare parti vegetali, frenare o impedire un loro indesiderato accrescimento.
11. **Utilizzatore professionale:** persona in possesso di apposito certificato di abilitazione all'acquisto e all'utilizzo che utilizza i PF nel corso di un'attività professionale, compresi gli operatori e i tecnici, gli imprenditori e i lavoratori autonomi, sia nel settore agricolo sia in altri settori. L'utilizzatore professionale che acquista per l'impiego diretto, per se o per conto terzi,

i PF deve essere in possesso di specifico certificato di abilitazione all'acquisto e all'utilizzo rilasciato, ai sensi dell'articolo 7 del D.lgs. n. 150/2012, dalle Regioni o dalle Province autonome di Trento e Bolzano, secondo i propri ordinamenti.

12. **Prodotti fitosanitari destinati agli utilizzatori non professionali:** tutti coloro che non sono in possesso del certificato di abilitazione all'acquisto e all'utilizzo dei PF possono acquistare esclusivamente prodotti destinati ad utilizzatori non professionali. Le tipologie di prodotti ad uso non professionale sono due:
prodotti per l'impiego su piante ornamentali e da fiore, in appartamento, balcone e giardino domestico;
prodotti per l'impiego su piante edibili (la pianta o i suoi frutti) coltivate in forma amatoriale, il cui raccolto sia destinato al consumo familiare e su tappeti erbosi ed aree incolte.
Non possono essere utilizzati per trattamenti antiparassitari nei parchi pubblici, nelle alberate stradali e in tutti quegli ambiti che non sono definiti "domestici". In questi casi, infatti, si devono impiegare PF specificamente registrati.
13. **Consulente:** persona in possesso del certificato di abilitazione alle prestazioni di consulenza in materia di uso sostenibile dei prodotti fitosanitari e sui metodi di difesa alternativi e sui metodi di difesa alternativi.
14. **Corpo idrico:** elemento distinto e significativo di acque superficiali, quale un lago, un bacino artificiale, un torrente, fiume o canale, parte di un torrente, fiume o canale, acque di transizione o un tratto di acque costiere. Sono esclusi quindi le scoline, le canalizzazioni di adduzione dell'acqua d'irrigazione, i corsi dotati di arginature superiori al metro di altezza.
Fosso: solco naturale od artificiale per lo scolo dell'acqua.
Canale: corso d'acqua artificiale a fini irrigui o di scolo e più in generale di bonifica.
15. **Produzione integrata (P.I.):** sistema di produzione agro-alimentare che utilizza metodi e mezzi produttivi e di difesa dalle avversità, volti a ridurre al minimo l'uso delle sostanze chimiche di sintesi, a razionalizzare le tecniche agronomiche, nel rispetto dei principi ecologici, economici e tossicologici.
16. **Agricoltura biologica:** metodo di coltivazione e allevamento definito dal punto di vista legislativo a livello comunitario dal Reg. CE 834/07 e 889/08 e recepito a livello nazionale dal D.M. 18354/09 e successivi.
17. **Centro abitato:** l'area urbanizzata, come individuata dal PGT vigente.
18. **Siepe:** una fascia di vegetazione costituita da alberi o arbusti posti in filari, avente larghezza e forma variabile, svolgente la funzione di riparo e delimitazione della proprietà dei fondi agricoli, di frangivento e di protezione delle sponde dei corsi d'acqua.
19. **Tempo di rientro:** periodo di tempo che intercorre tra il trattamento e la possibilità di entrare senza dispositivi di protezione individuale (DPI) nell'area trattata.

Art. 3 – Competenze e obblighi nella difesa fitosanitaria

1. È obbligatorio per chiunque segnalare all'Unità Periferica dei Servizi Fitosanitari Regionali, direttamente o tramite il Comune, la presenza o la manifestazione di organismi nocivi alle piante o ai prodotti vegetali non riconducibili alle normali presenze note nell'area interessata; in particolare, è obbligatorio segnalare le presenze reali o sospette degli organismi nocivi inclusi nelle liste di quarantena ai sensi della Direttiva 29/2000/CE, nonché di quelli per i quali sono vigenti norme nazionali di lotta obbligatoria.
2. L'obbligo della segnalazione di cui al comma 1, stante le finalità di pubblico interesse, supera gli obblighi connessi al segreto professionale.
3. L'obbligo dell'esecuzione degli interventi di difesa o dell'adozione delle altre misure fitosanitarie prescritti dalle norme di lotta obbligatoria è vigente anche nei terreni incolti e abbandonati, anche in aree extra agricole;
4. Sono ammessi interventi con prodotti fitosanitari su siepi e alberi isolati solo nei casi di necessità ed in ogni caso adottando tutte le precauzioni indispensabili per non arrecare danni o molestia a persone e cose;
5. Una volta cessata la coltivazione, tutte le colture arboree (vigneti e frutteti) devono essere estirpate totalmente compreso il portainnesto. In caso di comprovata impossibilità all'estirpo è comunque obbligatorio provvedere alla difesa fitosanitaria in modo da evitare danni dovuti al trasferimento dei parassiti alle coltivazioni vicine e comunque vanno rispettate le disposizioni emanate dall'Autorità competente, in materia di lotta obbligatoria.
6. I vegetali o prodotti vegetali contaminati o infestati da organismi nocivi non possono essere abbandonati tal quali nell'ambiente. Gli stessi devono essere smaltiti, eliminati, o trattati secondo procedure individuate dal Servizio Fitosanitario della Lombardia, fatte salve le prescrizioni imposte dalla vigente normativa. Il materiale vegetale contaminato o infestato deve sempre essere tenuto in partite distinte e deve essere contrassegnato come tale in ogni suo spostamento, qualora tale spostamento sia ammesso dalla normativa vigente.

Art. 4 – Utilizzo dei prodotti fitosanitari nelle aree agricole ed extra agricole

Per l'acquisto, il trasporto, la manipolazione degli imballaggi, la gestione delle confezioni e il deposito per lo stoccaggio si dovrà fare riferimento alla normativa vigente, in particolare:

Il trasporto dei prodotti fitosanitari

Se il trasporto dei PF viene effettuato dal rivenditore, la responsabilità del trasporto è del rivenditore stesso. Questo implica che qualsiasi problema derivante dal trasporto non adeguato del PF dovrà essere gestito dal rivenditore.

Invece, se il trasporto dei PF viene effettuato dall'azienda agricola, la responsabilità in questo caso è dell'agricoltore, che dovrà prendere tutte le precauzioni necessarie al fine di evitare incidenti.

Le misure di prevenzione e sicurezza indispensabili per evitare danni derivanti da possibili incidenti sono di seguito elencate:

1. Il piano di carico del veicolo deve essere privo di spigoli o sporgenze taglienti e in grado di contenere eventuali perdite di prodotto. Per piccole quantità di PF si deve utilizzare un contenitore in grado di evitare la dispersione di eventuali perdite di prodotto, per es. un bauletto in plastica a tenuta stagna con coperchio.
2. Prima del trasporto è necessario essere in possesso di:
 - a. documento di trasporto (conforme al DPR n. 472/96) che descriva la merce conformemente a quanto previsto dalla normativa ADR (Accord Dangereuses Route) o, in alternativa, lo scontrino fiscale o la fattura accompagnatoria;
 - b. schede di sicurezza del prodotto, qualora non siano già disponibili in azienda;
 - c. documentazione prevista dalla normativa ADR in caso di trasporto di merci pericolose, oppure dichiarazione di esenzione. Questa informazione viene fornita dal rivenditore/fornitore.
3. Nelle fasi di carico, trasporto e scarico, è obbligatorio:
 - a. mantenere i PF nei loro contenitori originali, integri e con le etichette integre e leggibili;
 - b. non effettuare il carico congiunto (ovvero nello stesso vano) con alimenti, mangimi, persone, animali;
 - c. fissare adeguatamente il carico per evitare che si rovescino dei prodotti e che si danneggiano le confezioni trasportate;
 - d. portare, unitamente alla patente di guida, anche il "certificato di abilitazione all'acquisto e vendita dei PF";
 - e. tamponare eventuali perdite con materiale assorbente. Se non ci sono evidenti rischi per l'operatore e dopo aver indossato adeguati DPI, raccogliere il materiale e inserire tutto in recipienti ermetici plastici a tenuta opportunamente etichettati (es. triangolo di pericolo con "!" e la frase "Rifiuto Speciale Pericoloso");
 - f. in caso di contaminazione ambientale, oltre ad adoperarsi per evitare ulteriori danni, informare l'Autorità sanitaria (Dipartimento di igiene e prevenzione sanitaria) e ambientale (ARPA Lombardia, Agenzia Regionale per la Protezione dell'Ambiente), competenti per territorio.

Fatte salve le disposizioni previste dal decreto del Presidente della Repubblica n. 290 del 23 aprile 2001 e successive modificazioni ed integrazioni e le disposizioni previste dal decreto legislativo 9 aprile 2008, n. 81, in materia di tutela della salute e della sicurezza nei luoghi di lavoro, le azioni di seguito elencate, eseguite da utilizzatori di PF, non devono rappresentare un pericolo per la salute umana o per l'ambiente.

Conservazione dei prodotti fitosanitari

1. Il deposito dei PF obbligatorio per tutti gli utilizzatori professionali deve essere chiuso e ad uso esclusivo, non possono esservi stoccati altri prodotti o attrezzature, se non direttamente collegati all'uso dei prodotti fitosanitari. Possono essere conservati concimi utilizzati normalmente in miscela con i PF. Non vi possono essere immagazzinate sostanze alimentari, mangimi compresi. Possono essere ivi conservati in deposito temporaneo anche i rifiuti di PF (quali contenitori vuoti, prodotti scaduti o non più utilizzabili), purché tali rifiuti siano collocati in zone identificate del deposito, opportunamente evidenziate, e comunque separati dagli altri prodotti ivi stoccati.
2. Il deposito dei PF può anche essere costituito da un'area specifica all'interno di un magazzino, mediante delimitazione con pareti o rete metallica, o da appositi armadi, se i quantitativi da conservare sono ridotti. Nel locale dove è ubicata l'area specifica o l'armadio per i PF non possono essere detenuti alimenti o mangimi.
3. Il deposito dei PF deve consentire di poter raccogliere eventuali sversamenti accidentali senza rischio di contaminazione per l'ambiente. Il locale deve disporre di sistemi di contenimento in modo che in caso di sversamenti accidentali sia possibile impedire che il PF, le acque di lavaggio o i rifiuti di PF possano contaminare l'ambiente, le acque o la rete fognaria.
4. Il deposito dei PF deve essere ubicato tenendo conto delle specifiche disposizioni in materia di protezione delle acque.
5. Il deposito o l'armadio devono garantire un sufficiente ricambio dell'aria. Le aperture per l'aerazione devono essere protette con apposite griglie in modo da impedire l'entrata di animali.
6. Il deposito deve essere asciutto, al riparo dalla pioggia e dalla luce solare, e in grado di evitare temperature che possano alterare le confezioni e i prodotti, o creare condizioni di pericolo. I ripiani devono essere di materiale non assorbente e privi di spigoli taglienti.
7. E' opportuno acquistare i quantitativi di PF strettamente necessari al fine di evitare l'accumulo di prodotti scaduti o non più autorizzati/registrati. Relativamente a quest'ultimo aspetto è importante controllare sempre i decreti di revoca dei PF e mantenersi aggiornati sui siti web dedicati.
8. I prodotti non più utilizzabili (es. prodotti revocati, non più ammessi su una coltura) devono essere chiaramente identificati e separati dagli altri prodotti.

Art. 5 – Individuazione delle aree comunali frequentate dalla popolazione o da gruppi vulnerabili

1. Con provvedimento dell'Amministrazione comunale sono individuate le aree frequentate dalla popolazione o da gruppi vulnerabili, sulla base dell'elenco non esaustivo delle categorie di cui al paragrafo A.5.6, del PAN: parchi e giardini pubblici, campi sportivi, aree ricreative, cortili e aree verdi all'interno e confinanti con plessi scolastici, parchi gioco per bambini, orti urbani, superfici in prossimità di strutture sanitarie, piste ciclopedonali, zone di interesse storico-artistico e paesaggistico e loro pertinenze, aree monumentali e loro pertinenze, aree archeologiche e loro pertinenze, aree cimiteriali e loro aree di servizio, ed eventuali altre aree;
2. Con il provvedimento dell'Amministrazione comunale sono altresì individuate in ambiente urbano, ai fini della gestione della flora infestante:
 - a. le aree dove il mezzo chimico è vietato;
 - b. le aree dove il mezzo chimico deve essere contenuto tramite divieto dei prodotti tossici o molto tossici
3. Le aree individuate ai sensi dei commi 1 e 2 sono riportate in apposita cartografia 1:2500 (Allegato A). La cartografia, riportante una preliminare individuazione delle aree, potrà essere oggetto di revisione ed integrazione successiva.

Art. 6 – Gestione prodotti fitosanitari

1. Per l'acquisto, il trasporto, la manipolazione degli imballaggi, la gestione delle confezioni e il deposito per lo stoccaggio si dovrà fare riferimento alla normativa vigente.

Art. 7 – Manipolazione, diluizione e miscelazione dei prodotti fitosanitari prima dell'applicazione

1. Al fine di ridurre i rischi per la salute umana e per l'ambiente, è necessario attenersi a quanto segue:
 - a. verificare, prima dell'inizio dei trattamenti, che l'attrezzatura sia perfettamente funzionante e non presenti perdite;
 - b. preparare la miscela fitoiatrice con modalità tali da non causare rischi per la salute dell'operatore e per l'ambiente;
 - c. non lasciare incustodite le miscele di prodotti fitosanitari pronte per l'uso e le attrezzature, tenerle fuori dalla portata di persone non autorizzate e di animali;
 - d. in caso di captazione di acqua da corpi idrici il riempimento dell'irroratrice può essere effettuato esclusivamente a condizione che siano utilizzate tecniche o dispositivi idonei ad evitare la contaminazione della fonte idrica (es. valvola di non ritorno, serbatoio intermedio di stoccaggio dell'acqua);
 - e. risciacquare immediatamente con acqua pulita i contenitori di prodotti fitosanitari vuoti ed i relativi tappi, aggiungendo l'acqua di lavaggio così prodotta alla miscela fitoiatrice da distribuire. Gestire, successivamente, i contenitori ed i relativi tappi secondo la vigente normativa sui rifiuti;
 - f. durante le operazioni di preparazione della miscela, riempimento dell'irroratrice e risciacquo dei contenitori utilizzare tutti i DPI prescritti.

Art. 8 – Misure per la riduzione dell'uso o dei rischi derivanti dall'utilizzo dei prodotti fitosanitari

1. I prodotti fitosanitari devono essere impiegati osservando scrupolosamente tutte le prescrizioni e le modalità d'uso indicate sull'etichetta e sulla scheda di sicurezza, evitando in modo assoluto ogni uso improprio e dosaggi superiori a quelli previsti.
2. Al fine di contenere i rischi connessi agli effetti negativi legati alla deriva dei prodotti fitosanitari, è obbligatorio effettuare i trattamenti fitosanitari in modo tale da evitare che le miscele raggiungano strade, edifici pubblici e privati e relative pertinenze, orti, giardini, parchi, aree ricreative e altre coltivazioni di terzi.
3. E' fatto comunque obbligo all'operatore che effettua il trattamento:
 - a. di porre la massima attenzione affinché al momento del trattamento non vi siano nelle vicinanze persone estranee od animali e, nel caso, di interrompere il trattamento stesso;
 - b. di utilizzare ugelli appropriati (antideriva o a fessura piuttosto che a cono), al fine di ridurre la frazione di gocce di piccole dimensioni e di orientare correttamente i getti in funzione delle dimensioni del bersaglio; di adeguare la portata dell'aria allo sviluppo vegetativo e di regolare opportunamente il flusso d'aria affinché investa solo la vegetazione;
 - c. di adottare tutte le misure precauzionali per evitare la perdita di miscela lungo le strade;
 - d. di non eseguire il trattamento in condizioni di vento e con modalità tali - avuto riguardo al tipo di attrezzatura utilizzata - da provocare una deriva, con conseguente contaminazione di altre colture o aree non interessate.
4. Qualora, nonostante l'adozione delle misure precauzionali imposte dal presente Regolamento e dalle altre norme in materia, si verificasse una immissione di prodotti fitosanitari in proprietà confinanti o nelle aree frequentate dalla popolazione o gruppi vulnerabili, il responsabile del trattamento deve segnalare immediatamente il fatto, comunicando agli interessati il nome della sostanza attiva impiegata, nonché la classe di pericolo ed i tempi di carenza/rientro della stessa.
5. È vietato effettuare irrorazioni con insetticidi e acaricidi che risultano tossici per gli insetti impollinatori durante la fase fenologica della fioritura, dalla schiusura dei petali alla completa caduta degli stessi e, comunque, con prodotti fitosanitari che riportano in etichetta la pertinente frase di precauzione SPe8 (pericoloso per le api).

Art. 9 – Misure per la riduzione dell'uso o dei rischi derivanti dall'utilizzo dei prodotti fitosanitari nelle aree frequentate dalla popolazione o da gruppi vulnerabili

1. Nelle aree comunali frequentate dalla popolazione o da gruppi vulnerabili individuate dall'Amministrazione comunale ai sensi dell'art. 5 del presente Regolamento, ai fini della tutela della salute e della sicurezza pubblica è necessario ridurre l'uso dei prodotti fitosanitari o dei rischi connessi al loro utilizzo ricorrendo a mezzi alternativi (meccanici, fisici, biologici), riducendo le dosi di impiego e utilizzando tecniche ad attrezzature, che permettano di contenere al minimo la dispersione nell'ambiente.
2. Se nonostante il ricorso a mezzi alternativi per la difesa, come lo sfalcio della vegetazione, il pirodiserbo e l'applicazione di metodi biologici, si rende necessario l'utilizzo di prodotti fitosanitari nelle aree frequentate dalla popolazione, questi ultimi, debbono essere scelti tra quelli indicati dal Ministero della Salute nel rispetto delle prescrizioni del PAN.
3. Nelle aree individuate ai sensi dell'art. 5, del presente Regolamento, non possono essere utilizzati prodotti fitosanitari che abbiano tempi di rientro superiori a 48 ore.
4. Negli orti urbani comunali possono essere utilizzati prodotti fitosanitari autorizzati per l'agricoltura biologica, integrata o convenzionale. Inoltre, è fatto divieto alle Amministrazioni comunali di assegnare direttamente o tramite soggetti terzi, la gestione di orti urbani a cittadini o soggetti collettivi senza previa formazione tecnica agli assegnatari sui divieti del presente Regolamento.
5. Negli orti e giardini privati possono essere utilizzati prodotti fitosanitari, a patto che siano autorizzati per l'uso in Italia e non richiedano patente.
6. E' fatto obbligo di avvisare la popolazione attraverso l'apposizione di appositi cartelli dell'utilizzo dei prodotti fitosanitari. Nelle medesime aree si dovrà evitare l'accesso, provvedendo ad un'adeguata e visibile segnalazione e, in relazione alla specifica situazione, ad un'eventuale delimitazione delle stesse. Quando possibile, i trattamenti devono essere effettuati in orari in cui è ridotto al minimo il disagio per le persone.
7. La durata del divieto di accesso non deve essere inferiore al tempo di rientro eventualmente indicato nell'etichetta dei prodotti fitosanitari utilizzati e, ove non presente, nelle aree frequentate da gruppi vulnerabili non può essere inferiore a 48 ore.
8. E' fatto obbligo di individuare il responsabile dei trattamenti fitosanitari nelle aree frequentate dalla popolazione, sia nel caso siano eseguite direttamente dall'Amministrazione che eseguite da ditta appaltante individuata dall'Amministrazione medesima.

Art. 10 – Misure per la riduzione dell'uso o dei rischi derivanti dall'utilizzo dei prodotti fitosanitari ad azione fungicida, insetticida o acaricida nelle aree frequentate dalla popolazione o da gruppi vulnerabili

1. L'eventuale utilizzo di prodotti fitosanitari ad azione fungicida, insetticida o acaricida, dovrà privilegiare:
 - a) prodotti a basso rischio come definiti nel regolamento (CE) n. 1107/09;
 - b) preparati contenenti sostanze attive ammesse in agricoltura biologica, di cui all'allegato del regolamento (CE) n. 889/08.
2. Qualora si renda necessario l'utilizzo di prodotti fitosanitari, questi ultimi devono essere scelti tra quelli autorizzati al punto A.5.6 del PAN.

Art. 11 – Misure per la riduzione dell'uso o dei rischi derivanti dall'utilizzo dei prodotti fitosanitari ad azione erbicida in ambiente urbano sensibile nelle aree frequentate dalla popolazione o da gruppi vulnerabili

1. In ambiente urbano sensibile, nelle aree frequentate dalla popolazione o da gruppi vulnerabili i trattamenti diserbanti sono vietati e sostituiti con metodi alternativi.
2. Solo in caso di deroga approvata dal Sindaco e motivata sulla base di valutazioni tecniche effettuate da un Consulente abilitato nell'ambito della difesa fitosanitaria o da personale dipendente dell'Amministrazione comunale di provata esperienza professionale, può essere effettuato il diserbo. In ogni caso, non si può ricorrere all'uso di prodotti diserbanti riportati al punto A.5.6.1 del DM 22 gennaio 2014(3).

Art. 12 – Prescrizioni minime per i trattamenti fitosanitari nelle aree agricole ed extra agricole adiacenti alle aree frequentate dalla popolazione o da gruppi vulnerabili

1. All'interno della distanza di m 30,00 dalle aree individuate dall'Amministrazione comunale, ai sensi dell'art. 5, comma 2a del presente Regolamento, è vietato l'utilizzo di prodotti fitosanitari riportati al punto A.5.6 del DM 22 gennaio 2014(2).
2. Ferme restando le prescrizioni più limitative riportate sull'etichetta del prodotto fitosanitario utilizzato, la distanza di cui al comma 1. può essere ridotta ad una distanza minima di 10 metri, purché al momento della distribuzione dei prodotti fitosanitari sia adottata almeno una delle seguenti misure di contenimento della deriva:
 - a) Nelle colture arboree:
 - presenza di una barriera vegetale continua con copertura fogliare fitta oppure di una barriera antideriva equivalente tra la coltura da trattare e il confine dell'appezzamento. La barriera di protezione dalla deriva deve avere un'altezza minima di 3 metri;
 - utilizzo di atomizzatori con convogliatori d'aria a torretta, in combinazione con ugelli antideriva ad iniezione d'aria almeno sulle tre posizioni più alte dei getti;
 - nella fascia dai 30 m ai 10 m l'irrorazione sia effettuata esclusivamente verso l'interno del proprio appezzamento;
 - siano utilizzate irroratrici a tunnel.
 - b) Nelle colture erbacee:
 - presenza di una barriera vegetale continua con copertura fogliare fitta oppure di una barriera antideriva equivalente tra la coltura da trattare e il confine dell'appezzamento. La barriera di protezione dalla deriva deve avere un'altezza minima di 1 metro rispetto alla coltura da trattare;
 - utilizzo di barre irroratrici con ugelli o campana antideriva.
3. In ogni caso i trattamenti con qualsiasi prodotto fitosanitario vanno effettuati con modalità tali da evitare la deriva. Nei seminativi deve essere mantenuta una fascia non trattata di 1,50 m dal confine e di 5,00 m. nel caso di coltivazioni arboree. Inoltre, nelle colture arboree, gli ultimi 2 - 4 filari vanno trattati verso l'interno.
4. La dotazione di dispositivi per il contenimento della deriva previsti dal precedente comma 2 deve essere comprovata da idonea documentazione da conservare presso il centro aziendale per eventuali controlli e verifiche.
5. La distribuzione di prodotti fitosanitari in aree agricole adiacenti a plessi scolastici, asili nido, scuole dell'infanzia, centri diurni per l'infanzia nonché parchi gioco per l'infanzia, strutture sanitarie e istituti di cura è consentita dopo le ore 18.00 e deve cessare entro le ore 7.30 del mattino nel rispetto degli orari di apertura e accesso alle strutture.
6. In caso d'uso di zolfo in polvere mediante impolveratrici, nel rispetto delle distanze previste al comma 1. e 2. del presente articolo, è fatto obbligo l'effettuazione dei trattamenti nelle ore mattutine (indicativamente entro le ore 09.00) in cui è massima l'umidità relativa dell'aria.
7. L'informazione preventiva, da parte degli utilizzatori professionali, nei confronti della popolazione interessata e potenzialmente esposta ai prodotti fitosanitari è prevista nei seguenti casi:

- a) in ambiti agricoli in prossimità di aree potenzialmente frequentate da persone estranee (sentieri natura, percorsi salute, ecc.) inserendo l'apposita segnalazione in corrispondenza dei punti di accesso.
 - b) quando espressamente riportato in etichetta, come previsto all'art. 9, comma 1, lettera g), punto 6 del D.P.R. n. 290/2001, come modificato dal decreto del Presidente della Repubblica n. 55/2012;
 - c) è inoltre fatto obbligo di avvisare i vicini confinanti prima del trattamento, quando ne abbiano chiesto di essere informati, con le modalità concordate tra le parti;
8. L'informazione preventiva del trattamento viene effettuata esponendo l'apposito cartello recante la dicitura "COLTURA TRATTATA CON PRODOTTI FITOSANITARI AUTORIZZATI".

Art. 13 – Comunicazioni relative ai trattamenti con prodotti fitosanitari nelle aree frequentate dalla popolazione o gruppi vulnerabili

1. Qualora il trattamento con prodotti fitosanitari venga eseguito nelle aree frequentate dalla popolazione o da gruppi vulnerabili (parchi o giardini pubblici, alberature stradali, ecc.), durante tale fase e per il tempo di rientro, deve obbligatoriamente essere esposta all'ingresso delle aree trattate, nei casi in cui le stesse siano accessibili a persone esterne, opportuna segnaletica (figura 1) indicante il divieto di accesso alle persone non addette ai lavori e a quelle non adeguatamente equipaggiate. Il cartello recante la dicitura "ATTENZIONE COLTURA TRATTATA CON PRODOTTI FITOSANITARI AUTORIZZATI" deve altresì contenere i dati relativi alla sostanza attiva utilizzata, la data del trattamento e la durata del divieto di accesso all'area trattata.
2. La durata del divieto di accesso non deve essere inferiore al tempo di rientro eventualmente indicato nell'etichetta dei prodotti fitosanitari utilizzati e, ove non presente, nelle aree frequentate dalla popolazione e dai gruppi vulnerabili non può essere inferiore a 48 ore.
3. E' fatto obbligo anche da parte degli utilizzatori non professionali di dare adeguata informazione dei trattamenti effettuati (es. siepe, orto) in modo da evitare rischi per la salute.

Art. 14 – Gestione rimanenze prodotti fitosanitari

1. Per il recupero o riutilizzo della miscela fitoiatrice residua, per la pulizia dell'irroratrice e per il recupero o smaltimento delle rimanenze dei prodotti fitosanitari e dei relativi imballaggi, si fa riferimento alle corrette procedure previste dalla normativa vigente.

Art. 15 – Sanzioni

1. Ogni segnalazione o denuncia di comportamenti ritenuti lesivi alla pubblica o propria incolumità o al rispetto ambientale può essere presentata al Sindaco competente per territorio.
2. Fatto salvo quanto previsto dalla normativa specifica di settore e qualora le violazioni non costituiscano reato, a norma dell'art. 7-bis del D.Lgs. 18.8.2000 n. 267 e ss.mm.ii., le violazioni al presente Regolamento sono soggette alla sanzione amministrativa pecuniaria da euro 80,00 a euro 500,00.
3. A norma dell'art. 16, comma 1, della legge 24.11.1981 n. 689, è ammesso il pagamento in misura ridotta della somma di euro 50,00 entro il termine di 60 giorni dalla contestazione immediata o dalla notificazione degli estremi della violazione.
4. Per l'accertamento delle violazioni, la contestazione, la notificazione delle medesime, la definizione degli accertamenti, l'introito e la devoluzione dei proventi delle somme riscosse, si osservano le norme della legge di depenalizzazione 24.11.1981 n. 689.
5. I Dipartimenti di igiene e prevenzione sanitaria predispongono azioni di controllo sulla corretta applicazione degli Indirizzi per il corretto impiego dei prodotti fitosanitari sul regolare trattamento delle aree verdi.

Art. 16 – Accertamento delle sanzioni

1. Le funzioni di accertamento degli illeciti amministrativi relative alle disposizioni del presente Regolamento sono svolte in via principale dagli Ufficiali ed agenti di Polizia locale, ferma restando la competenza di Ufficiali ed Agenti di Polizia Giudiziaria a norma dell'articolo 13 della legge 689/1981;
2. Il Sindaco potrà, con provvedimento motivato, abilitare all'esercizio di dette funzioni anche personale comunale, preventivamente formato. Tali soggetti dovranno essere muniti di apposito documento di riconoscimento che attesti l'abilitazione all'esercizio delle funzioni loro attribuite;
3. Le eventuali violazioni accertate dovranno essere documentate mediante apposito verbale di accertamento.

Art. 17 – Rimessa in pristino ed esecuzione d'ufficio

1. Oltre al pagamento della sanzione, a chi non adempie alle prescrizioni del presente Regolamento può essere ordinata la rimessa in pristino dei luoghi e/o manufatti danneggiati o l'eliminazione delle cause oggetto di violazione e danno, con ordinanza emessa dal Sindaco o dal Responsabile del Servizio competente.
2. Se la messa in pristino o l'eliminazione delle cause oggetto di violazione e danno non vengono effettuate dall'inadempiente, l'Amministrazione può intervenire direttamente o avvalendosi anche di ditte specializzate, con costi a carico dell'inadempiente, fatto comunque salvo l'inoltro di comunicazione all'Autorità Giudiziaria qualora l'intimazione sia stata emessa a seguito pregiudizio alla pubblica incolumità e abbia avuto carattere d'urgenza (Art. 650 del Codice Penale).

Art. 18 – Rimessa in pristino ed esecuzione d'ufficio

1. Le somme riscosse dai Comuni a corresponsione delle irrogazioni di sanzioni riguardo a violazioni della disciplina di tutela della popolazione e dei Gruppi vulnerabili di cui al presente Regolamento, sono destinate prioritariamente alla realizzazione di progetti per il recupero di aree verdi e per risanare l'ambiente.

Art. 19 – Entrata in vigore

1. Tutte le disposizioni regolamentari del Comune che siano in contrasto od incompatibili con le presenti norme sono e restano abrogate.
2. Il presente Regolamento può essere soggetto a revisione e aggiornamento annuale. Per quanto non previsto dal presente Regolamento si rinvia alle norme vigenti in materia.
3. Il presente regolamento entra in vigore 30 giorni dopo la pubblicazione;

ATTENZIONE	
COLTURA TRATTATA CON PRODOTTI FITOSANITARI <u>AUTORIZZATI</u>	
SOSTANZE ATTIVE UTILIZZATE:	
DATA TRATTAMENTO:	DURATA DIVIETO ACCESSO (GG):

Figura 1 - Cartello tipo per la segnalazione del trattamento nelle aree frequentate dalla popolazione o da gruppi vulnerabili (Il cartello a sfondo giallo, con scritte di colore nero di dimensioni non inferiori di **formato A4**).

Art. 20 – Riferimenti normativi

Decreto legislativo 3 aprile 2006, n. 152 - Norme in materia ambientale (G.U. n. 88 del 14 aprile 2006)

(1) Art. 94. Disciplina delle aree di salvaguardia delle acque superficiali e sotterranee destinate al consumo umano

1. Su proposta delle Autorità d'ambito, le regioni, per mantenere e migliorare le caratteristiche qualitative delle acque superficiali e sotterranee destinate al consumo umano, erogate a terzi mediante impianto di acquedotto che riveste carattere di pubblico interesse, nonché per la tutela dello stato delle risorse, individuano le aree di salvaguardia distinte in zone di tutela assoluta e zone di rispetto, nonché, all'interno dei bacini imbriferi e delle aree di ricarica della falda, le zone di protezione.

2. Per gli approvvigionamenti diversi da quelli di cui al comma 1, le Autorità competenti impartiscono, caso per caso, le prescrizioni necessarie per la conservazione e la tutela della risorsa e per il controllo delle caratteristiche qualitative delle acque destinate al consumo umano.

3. La zona di tutela assoluta è costituita dall'area immediatamente circostante le captazioni o derivazioni: essa, in caso di acque sotterranee e, ove possibile, per le acque superficiali, deve avere un'estensione di almeno dieci metri di raggio dal punto di captazione, deve essere adeguatamente protetta e dev'essere adibita esclusivamente a opere di captazione o presa e ad infrastrutture di servizio.

4. La zona di rispetto è costituita dalla porzione di territorio circostante la zona di tutela assoluta da sottoporre a vincoli e destinazioni d'uso tali da tutelare qualitativamente e quantitativamente la risorsa idrica captata e può essere suddivisa in zona di rispetto ristretta e zona di rispetto allargata, in relazione alla tipologia dell'opera di presa o captazione e alla situazione locale di vulnerabilità e rischio della risorsa. In particolare, nella zona di rispetto sono vietati l'insediamento dei seguenti centri di pericolo e lo svolgimento delle seguenti attività: a) dispersione di fanghi e acque reflue, anche se depurati; b) accumulo di concimi chimici, fertilizzanti o pesticidi; c) spandimento di concimi chimici, fertilizzanti o pesticidi, salvo che l'impiego di tali sostanze sia effettuato sulla base delle indicazioni di uno specifico piano di utilizzazione che tenga conto della natura dei suoli, delle colture compatibili, delle tecniche agronomiche impiegate e della vulnerabilità delle risorse idriche;

- a) dispersione nel sottosuolo di acque meteoriche proveniente da piazzali e strade.
- b) aree cimiteriali;
- c) apertura di cave che possono essere in connessione con la falda;
- d) apertura di pozzi ad eccezione di quelli che estraggono acque destinate al consumo umano e di quelli finalizzati alla variazione dell'estrazione ed alla protezione delle caratteristiche qualitative della risorsa idrica;
- e) gestione di rifiuti;
- f) stoccaggio di prodotti ovvero, sostanze chimiche pericolose e sostanze radioattive;
- g) centri di raccolta, demolizione e rottamazione di autoveicoli;
- h) pozzi perdenti;
- i) pascolo e stabulazione di bestiame che ecceda i 170 chilogrammi per ettaro di azoto presente negli effluenti, al netto delle perdite di stoccaggio e distribuzione. É comunque vietata la stabulazione di bestiame nella zona di rispetto ristretta.

STUDIO TECNICO AGRARIO CHIMINELLI P.A. ANGELO

5. Per gli insediamenti o le attività di cui al comma 4, preesistenti, ove possibile, e comunque ad eccezione delle aree cimiteriali, sono adottate le misure per il loro allontanamento; in ogni caso deve essere garantita la loro messa in sicurezza. Entro centottanta giorni dalla data di entrata in vigore della parte terza del presente decreto le regioni e le province autonome disciplinano, all'interno delle zone di rispetto, le seguenti strutture o attività:
- fognature;
 - edilizia residenziale e relative opere di urbanizzazione;
 - opere viarie, ferroviarie e in genere infrastrutture di servizio;
 - pratiche agronomiche e contenuti dei piani di utilizzazione di cui alla lettera c) del comma 4.
6. In assenza dell'individuazione da parte delle regioni o delle province autonome della zona di rispetto ai sensi del comma 1, la medesima ha un'estensione di 200 metri di raggio rispetto al punto di captazione o di derivazione.
7. Le zone di protezione devono essere delimitate secondo le indicazioni delle regioni o delle province autonome per assicurare la protezione del patrimonio idrico. In esse si possono adottare misure relative alla destinazione del territorio interessato, limitazioni e prescrizioni per gli insediamenti civili, produttivi, turistici, agro-forestali e zootecnici da inserirsi negli strumenti urbanistici comunali, provinciali, regionali, sia generali sia di settore.
8. Ai fini della protezione delle acque sotterranee, anche di quelle non ancora utilizzate per l'uso umano, le regioni e le province autonome individuano e disciplinano, all'interno delle zone di protezione, le seguenti aree:
- aree di ricarica della falda;
 - emergenze naturali ed artificiali della falda;
 - zone di riserva.

DECRETO 22 gennaio 2014 “Adozione del Piano di Azione Nazionale per l'uso sostenibile dei prodotti fitosanitari, ai sensi dell'articolo 6 del decreto legislativo 14 agosto 2012, u. 150 recante: «Attuazione della direttiva 2009/128/CE che istituisce un quadro per l'azione comunitaria ai fini dell'utilizzo sostenibile dei pesticidi».

(2) A.5.6 - Misure per la riduzione dell'uso o dei rischi derivanti dall'impiego dei prodotti fitosanitari nelle aree frequentate dalla popolazione o da gruppi vulnerabili.

Ai fini della tutela della salute e della sicurezza pubblica è necessario ridurre l'uso dei prodotti fitosanitari o dei rischi connessi al loro utilizzo nelle aree frequentate dalla popolazione o da gruppi vulnerabili, ricorrendo a mezzi alternativi (meccanici, fisici, biologici), riducendo le dosi di impiego e utilizzando tecniche e attrezzature, che permettano di ridurre al minimo la dispersione nell'ambiente. Le regioni e le province autonome possono predisporre linee di indirizzo relativamente all'utilizzo dei prodotti fitosanitari, per la gestione del verde urbano e/o ad uso della popolazione, in conformità a quanto previsto dal Piano. Le autorità locali competenti, tenendo anche conto di tali Linee di Indirizzo, ove disponibili, adottano i provvedimenti necessari per la gestione del verde urbano e/o ad uso della popolazione, relativamente all'utilizzo dei prodotti fitosanitari. Le suddette aree includono, a titolo esemplificativo e non esaustivo, comunque, parchi e giardini pubblici, campi sportivi, aree ricreative, cortili e aree verdi all'interno e confinanti con plessi scolastici, parchi gioco per bambini, superfici in prossimità di strutture sanitarie, piste ciclabili, zone di interesse storico-artistico e paesaggistico e loro pertinenze, aree monumentali e loro pertinenze, aree archeologiche e loro pertinenze, aree cimiteriali e loro aree di servizio. E fatto obbligo di avvisare la popolazione

Via Bulgherini 6 - 25020 FLERO BS
Telefono e fax 030.2563174 – e-mail angelo.chiminelli@virgilio.it
Partita IVA 0338032170 - C.F. CHM NGL 64S27 B157M

STUDIO TECNICO AGRARIO CHIMINELLI P.A. ANGELO

attraverso l'apposizione di cartelli che indicano, tra l'altro, la sostanza attiva utilizzata, la data del trattamento e la durata del divieto di accesso all'area trattata. La durata del divieto di accesso non deve essere inferiore al tempo di rientro eventualmente indicato nell'etichetta dei prodotti fitosanitari utilizzati e, ove non presente, nelle aree frequentate dai gruppi vulnerabili non può essere inferiore a 48 ore.

Nelle aree interessate non possono essere utilizzati prodotti fitosanitari che abbiano tempi di rientro superiori a 48 ore.

Nelle medesime aree si dovrà evitare l'accesso provvedendo ad un'adeguata e visibile segnalazione e, in relazione alla specifica situazione, ad un'eventuale delimitazione delle stesse. Che possibile, i trattamenti devono essere effettuati in orari in cui è ridotto al minimo il disagio per le persone.

Fatto salvo quanto previsto in applicazione del decreto legislativo 19 agosto 2005, n. 214, successive modificazioni ed integrazioni, e dei decreti ministeriali che disciplinano la lotta obbligatoria, le regioni e le province autonome possono autorizzare trattamenti fitosanitari mirati, al fine di impedire l'introduzione e la diffusione degli organismi da quarantena e di proteggere i vegetali, i prodotti vegetali e la salute pubblica dagli organismi nocivi definiti nella normativa di riferimento.

Nelle aree agricole, adiacenti alle aree frequentate dalla popolazione o da gruppi vulnerabili, quali parchi e giardini pubblici, campi sportivi, aree ricreative, coitili e aree verdi air interno con plessi scolastici, parchi gioco per bambini, superfici in prossimità di strutture sanitarie, è vietato l'utilizzo, a distanze inferiori di 30 metri dalle predette aree, di prodotti fitosanitari classificati tossici, molto tossici e/o recanti in etichetta le frasi di rischio R40, R42, R43, R60, R61, R62, R63 e R6S, ai sensi del decreto legislativo n. 65/2003 successive modificazioni ed integrazioni, o le indicazioni di pericolo corrispondenti, di cui al regolamento (CE) n. 1272/2008. Nel caso in cui vengano adottate misure di contenimento della deriva, tenuto conto delle prescrizioni indicate in etichetta e fatte salve determinazioni più restrittive delle Autorità locali competenti, tale distanza può essere ridotta fino ad una distanza minima di 10 metri.

(3) A.5.6.1 - Utilizzo dei prodotti fitosanitari ad azione erbicida.

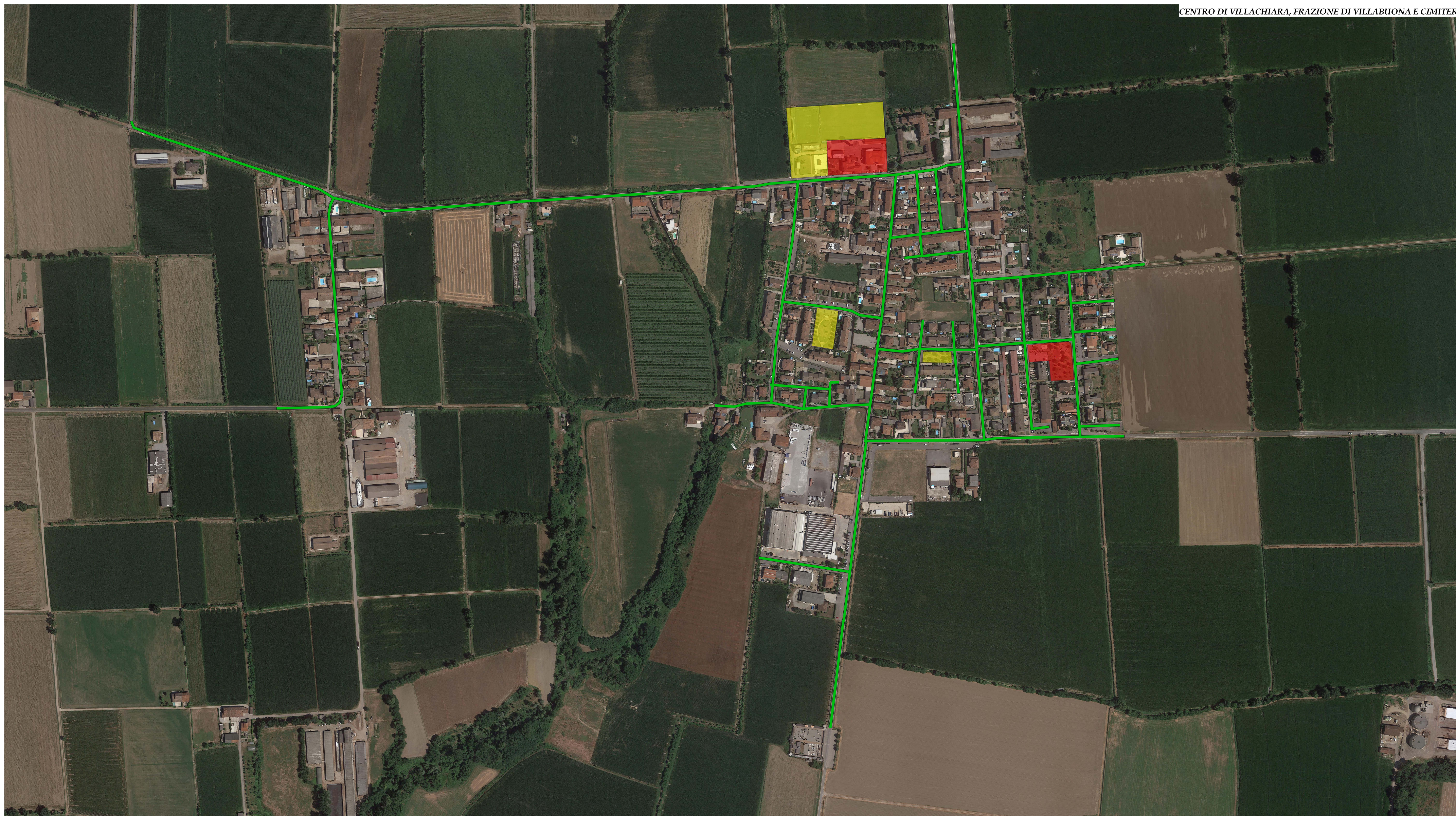
In ambiente urbano, le autorità locali competenti per la gestione della flora infestante individuano:

- a) le aree dove il mezzo chimico è vietato;
- b) le aree dove il mezzo chimico è da contenere tramite divieto di utilizzo di fitofarmaci tossici o molto tossici.

In particolare, sono previste le seguenti misure:

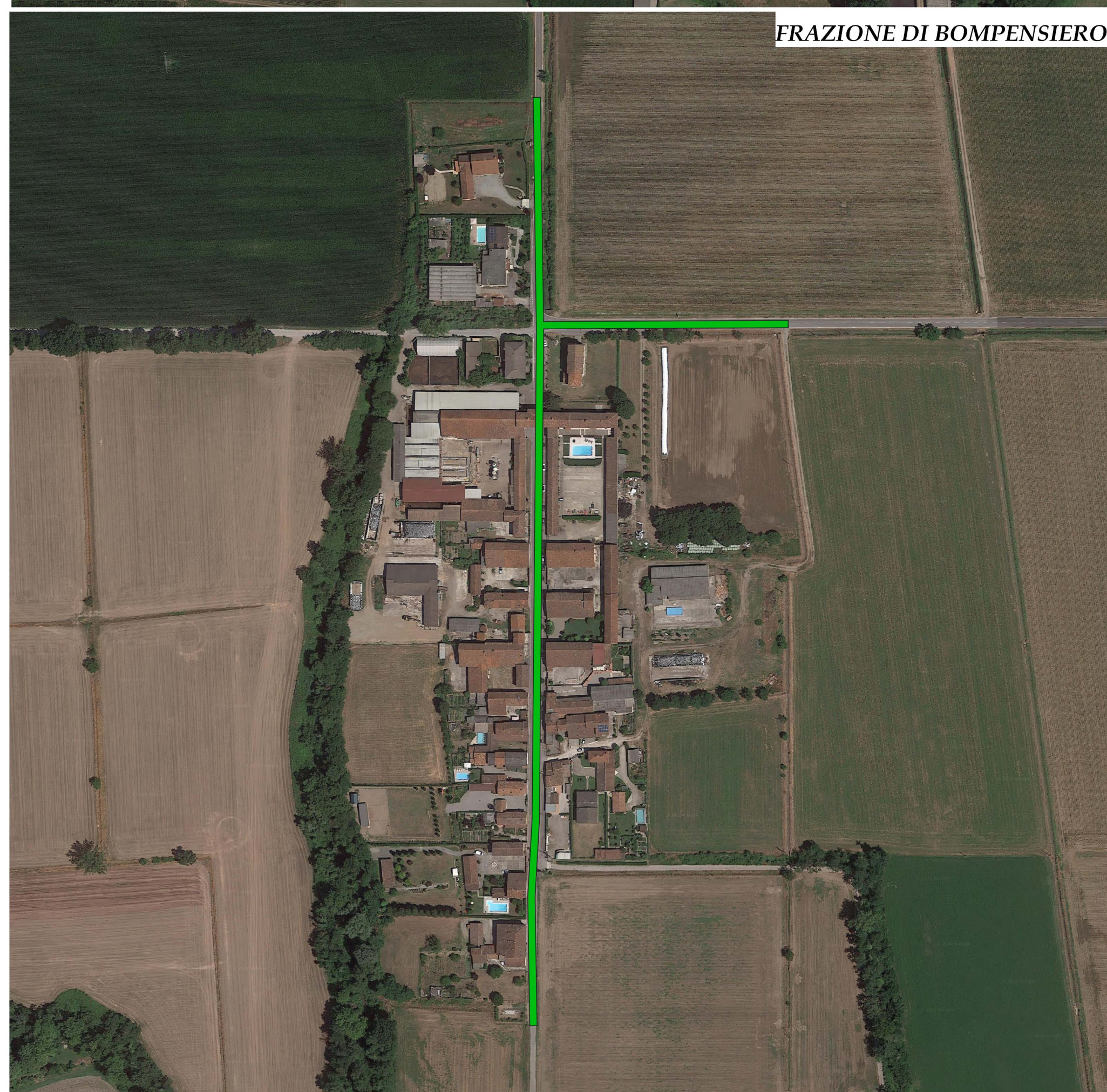
i trattamenti diserbanti sono vietati e sostituiti con metodi alternativi nelle zone frequentate dalla popolazione o da gruppi vulnerabili, indicate al precedente paragrafo A.5.6;

in caso di deroga non si può ricorrere, comunque, all'uso di prodotti fitosanitari che riportano in etichetta le seguenti frasi di rischio: da R20 a R23, R36, R37, R3S, R42, R43, R40, R41, R45, R48, R60, R61, R62, R63, R64 e R63, ai sensi del decreto legislativo n. 65/2003 e successive modificazioni ed integrazioni o le indicazioni di pericolo corrispondenti di cui al regolamento (CE) n. 1272/2008. Tali prodotti non devono, comunque, contenere sostanze classificate mutagene, cancerogene, tossiche per la riproduzione e lo sviluppo embriofetale, sensibilizzanti, ai sensi del regolamento CE n. 1272/2008

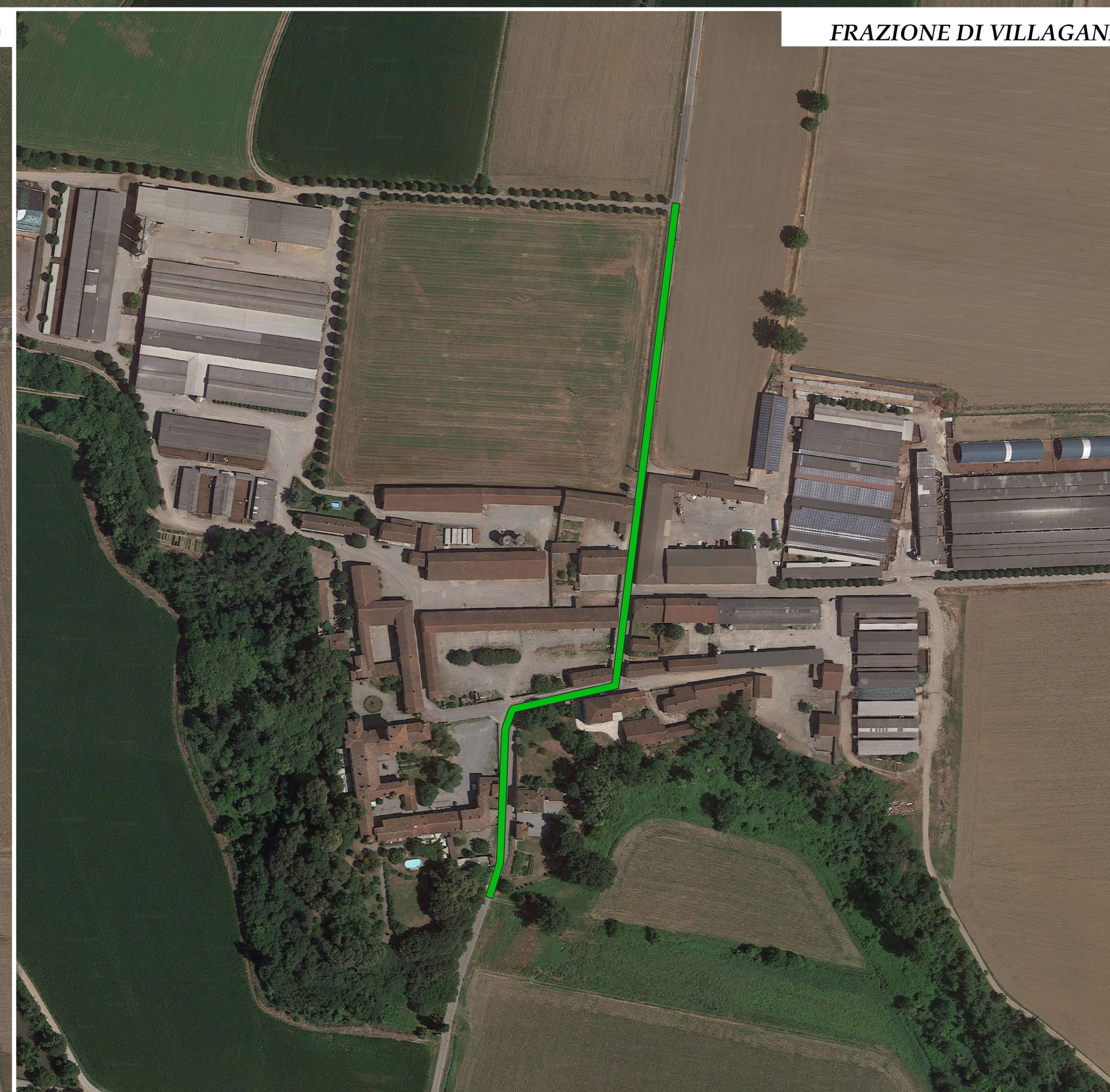


LEGENDA

- AREE SOTTOPOSTE A ORDINARIA MANUTENZIONE
- AREE DOVE IL MEZZO CHIMICO DEVE ESSERE CONTENUTO (DIVIETO DI UTILIZZO DI FITOFARMACI TOSSICI O MOLTO TOSSICI)
- AREE DOVE IL MEZZO CHIMICO È VIETATO



FRAZIONE DI BOMPENSIERO



FRAZIONE DI VILLAGANA

Studio Tecnico Agrario
Per. Agr. ANGELO CHIMINELLI

Via Bughierini 6 - 25020 Flero (BS) - Tel e Fax: 030 25 63 572 - e-mail: angelo.chiminelli@virgilio.it



INDIVIDUAZIONE E CLASSIFICAZIONE DELLE AREE DA MANUTENERE CON PRODOTTI FITOSANITARI

ORIGINE	23/05/2022
REVISIONE	30/11/2022
NUM. TAV	U
SCALA	1 : 2500
TAVOLA: ALL. A	
COMUNE DI VILLACHIARA (BS) P.IVA 00584980981 Via Matteotti, 4 - VILLACHIARA 25030- BS	
TIMBRO E FIRMA	